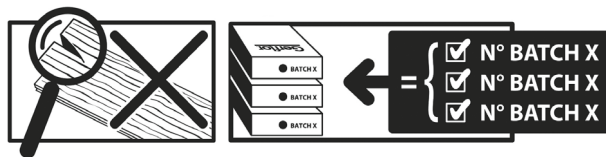


[310] RIGID 55 LOCK ACOUSTIC

Vóór het leggen moet u de vloerbedekking inspecteren op eventuele visuele gebreken. In het geval van gebreken breng GERFLOR Benelux hiervan op de hoogte. Wacht met het verwerken van het product, zolang u de goedkeuring van Gerflor niet hebt ontvangen. Gerflor Benelux is na verwerking zonder toestemming niet aansprakelijk over het gelede schade.



1. TOEPASSINGSGEBIEDEN

MATERIAAL	RIGID 55 LOCK
PRODUCT OPBOUW	5mm laagdikte inclusief 0,55mm PU beschermlaag met + 1 mm IXPE akoestische laag in tegel, of planken vorm.
EUROPESE CLASSIFICATIE	CEN: 33-42 CEN: 23-31
DRUKVASTHEID	≤ 200 kg/ondersteuning en ≤ 30 kg/cm ²
TOEPASSINGSGEBIED	Woningen, hotelkamers en kantoren.

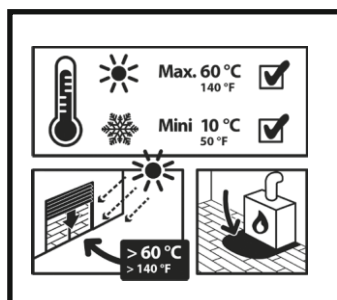
ONDERGRONDEN

TEGELVLOER	Wanneer de tegelvloer zeer vlak is met smalle voegen smaller dan 6 mm die vlak gevoegd zijn met maximale hoogte verschil van 1 mm. ten opzichte van de oppervlakte. Zo niet dan de gehele vloer egaliseren.
CEMENT GEBONDEN VLOEREN, EN ANHYDRIT GEBONDEN GIETDEKVLOEREN.	Breng een egaliseermiddel aan om de oneffenheden weg te werken.
HOMOGENE PVC BANEN OF TEGELS	Als er eisen worden gesteld aan de ondergrond en als meer dan 90 % van het oppervlak van de kamer zich in goede staat bevindt, moet u de defecte vloerbedekking verwijderen, de gaten met uitvlakmiddel vullen en na het drogen de RIGID 55 LOCK-tegels/planken plaatsen. Als dat niet het geval is, moet de vloerbedekking volledig worden verwijderd, gevolgd door de voorbereiding van de ondergrond.
VEREND VINYL	Verwijderen en daarna opnieuw de ondergrond voorbereiden.
PLAATSING OP HOUT OF HOUTEN PLAATMATERIAAL Deze ondergronden dienen zo star mogelijk worden opgebouwd	TOEGESTANE HOUTEN ONDERGRONDEN: Geventileerde parketvloer vastgespijkerd en verlijmd op een stabiele houten ondergrond.
	NIET-TOEGESTANE HOUTEN ONDERGRONDEN: Plankenvloer op balken, zwevend parket, parket, laminaat, verlijmd parket op een cementgebonden ondergrond, spaanplaten, Multiplex-platen en OSB-platen.
TEXTIELEN VLOERBEDEKKING	Verwijderen en daarna opnieuw de ondergrond voorbereiden.
VLOERVERWARMING	
VLOERVERWARMING op water basis met een maximum van 28°C	Mogelijk
VLOERVERWARMING op basis van elektriciteit. ≤ 0.15 m ² x ° Kelvin / Watt	NIET mogelijk
VLOERVERWARMING op basis van aard warmte	Mogelijk

[310] RIGID 55 LOCK ACOUSTIC

INSTALLIEER NIET RECHTSTREEKS OVER DE VOLGENDE ONDERGRONDEN	
HOUTEN ONDERGROND	Plankenvloer op balken, zwevend parket, parket, laminaat, verlijmd parket op een cementgebonden ondergrond, spaanplaten, Multiplex-platen en OSB-platen.
LAMINAAT	Verwijder het laminaat en herstel de ondergrond.
ONDERVLOER VOOR LAMINAAT	Is te veerkrachtig, verwijder het.
TAPIJT 	Verwijder het tapijt en herstel de ondergrond.
VERANDA 	NIET mogelijk

In geval van ondergronden die NIET in deze lijst vermeld zijn; gelieve ons te raadplegen



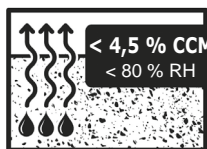
Vloerbedekking gelegd in ruimtes met temperatuurregeling
 TEMPERATUUR TUSSEN 10 EN 30 ° C. Installatie op de vloer is mogelijk als de gebruikstemperatuur tussen 10 ° C en 60 ° C (50 ° F en 140 ° F) ligt.
 Beweging van de vloerbedekking kan worden gegeneerd wanneer een snelle stijging van de vloertemperatuur optreedt als gevolg van blootstelling aan direct zonlicht.
 We raden aan om de temperatuur te regelen en te beperken dat direct zonlicht het materiaal bereikt door het gebruik van jaloezieën of een aangepaste bescherming.

2. ONDERGROND VOORBEREIDING

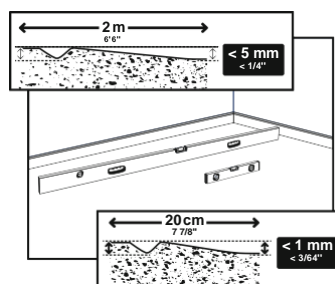
2.1. VEREISING VAN DE ONDERGROND



De ondergrond moet druk-vast zijn schoon, en vrij van vervuiling.



De maximale restvochtgehalte mag NIET hoger zijn dan 4.5% restvocht.



- De vloer mag NIET meer afwijken, dan 5mm/2 mtr, in een glooiende vorm.
- De vloer mag NIET meer afwijken, dan 1mm/20cm. in een glooiende vorm
- De ondergrond moet vrij zijn van stof..

2.1.1 Tegelvloer



- De tegelvoegen mogen NIET breder zijn dan 6 mm,
- en NIET dieper dan 2 mm.

INSTALLATIE INSTRUCTIE

[310] RIGID 55 LOCK ACOUSTIC

2.2. VOORBEREIDEND WERK

De oppervlakken moeten met zorg worden voorbereid om vervuiling of andere vreemde voorwerpen te verwijderen.

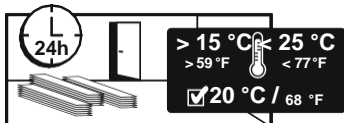
Als de ondergrond niet aan de eisen voldoet, moet een voorbereiding worden uitgevoerd:

- De cementgebonden ondergrond met een te hoge vochtgehalte,

hoger dan 4,5% restvocht. Voorzien van een PU/epoxy vochtscherm. NIET BIJ EEN ANHYDRIET ONDERGROND. Bij scheuren in de ondergrond en/of het uitvlakken, raadpleeg uw lijmleverancier en volg zijn advies op. Dilatatie voegen altijd respecteren en doorzetten.

3. INSTALLATIE

3.1. aanvang



De planken / tegels moet worden opgeslagen in de ruimte waarin ze worden gelegd gedurende ten minstens 24 uur vóór installatie. Meng de planken / tegels van verschillende verpakkingen.

Bereken de aantal stroken of tegels hoeveelheid in de breedte richting, en verdeel het gelijk qua breedte. Indien nodig schuif een halve strook of tegel op om een mooie verdeling te krijgen.

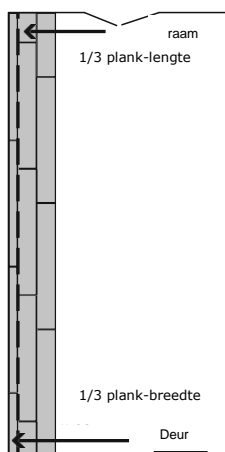
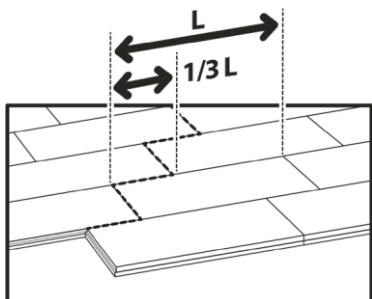
Meng verschillende dozen uit dezelfde serie om grote kleur verschillen te voorkomen. De kamertemperatuur tijdens de installatie moet tussen 15 en 25° C liggen, idealiter is 20° C.

3.2. LEGRICHTING

- Tenzij anders aangegeven in documenten, moet de plaatsing van planken / tegels op de zelfde wijze worden gedaan. Elke afgesloten ruimte moet afzonderlijk worden beschouwd. - De planken / tegels die in één ruimte worden gebruikt, moeten tot dezelfde partij (Batch) behoren. - Bepaal de indeling en richting van de stroken en tegels. Als richtlijn wordt er naar het raam (zonlicht) richting gelegd, mits de klant het anders wenst. • In gangen moeten de planken / tegels in de rijrichting worden geplaatst. • De planken / tegels moeten zo worden geïnstalleerd dat de breedte van de planken / tegels in groter is dan een halve plank / tegel. • Aan de randen moet de breedte van de planken / tegels, indien mogelijk, aan beide zijden dezelfde breedte hebben. • Aan het einde van de rijen moet de lengte van de planken / tegels > 25 cm zijn. • Planken moeten minimaal 25 cm worden verplaatst, idealiter 1/3 van de plank.

3.3. MIDDENAS BEPALEN

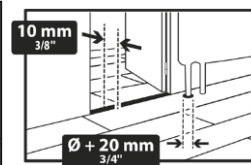
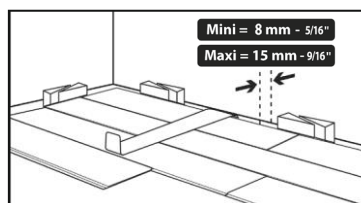
Meet de breedte van de kamer en deel deze door de breedte van een plank / tegel. Rond het af naar boven. De aantal X strook / tegel breedte. Het verschil tussen totale breedte stroken / tegel en breedte van de ruimte is overmaat. + (2x 4mm vrij leg) : 2 = snijafval. Zorg dat de strook of tegel NIET kleiner wordt dan een halve strook of tegel, schuif anders een halve strook / tegel op. • Begin te leggen langs de lange muurzijde. Door zo te beginnen, zal het altijd goed en evenwijdig gelegd worden.



3.4 tussenruimte

De afstand met de muur is minimaal 8 mm. voeg 1 mm/1m toe tot 15 mm. De opening moet worden afgedekt met een plint of afwerking profiel. In vochtige ruimtes adviseren wij het aanbrengen van een MS-polymeer of PU-afdichtmiddel onder het afwerkingsprofiel.

- Leg de planken in een hoek van de kamer.
- Beweeg achteruit terwijl u de planken legt, met de onderste lock naar u toe gericht. (Onderste lock verbinding die naar u toe en naar links zijn gericht als u rechts van de kamer begint).



3.4.1. Los leggen.

Er zijn twee mogelijke methoden:

Methode 1:

- Lijn de verbindingen om de drie rijen uit.
- Verschuif elke rij met een derde van de planklengte.
- Vermijd kleine passtukken (<10 cm) aan het uiteinde.

Methode 2:

- Leggen met "verwilderd verband".
- Begin de tweede rij met de afsnijding vanaf de laatste plank van de vorige rijen.
- Planken moeten minimaal 25 cm verspringen.
- Vermijd kleine passtukken (<10 cm) aan het uiteinde.

- Wanneer de totale lengte niet langer is dan 15 m.
- Wanneer de breedte niet breder is dan 10 m.

[310] RIGID 55 LOCK ACOUSTIC

Deurkozijnen met drempel profiel:

- Aan de deuropeningen en deurkozijnen (tenzij onder ingezaagd).
- Waar permanente doorbrekingen zijn zoals kolommen.
- Op alle punten waar dilatatievoegen aanwezig zijn in de ondervloer.

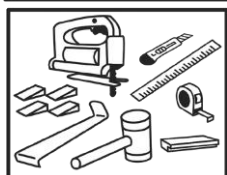
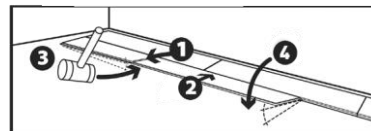
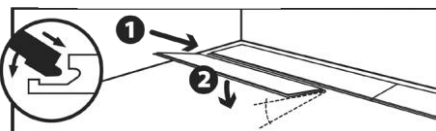
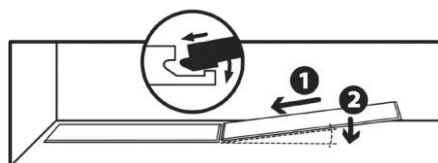
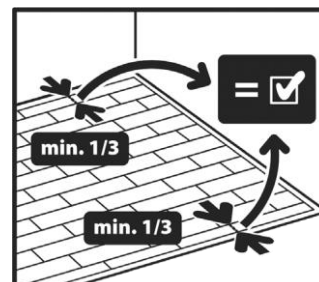
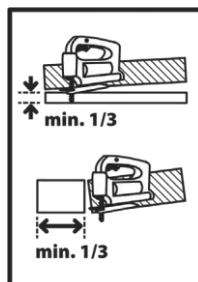
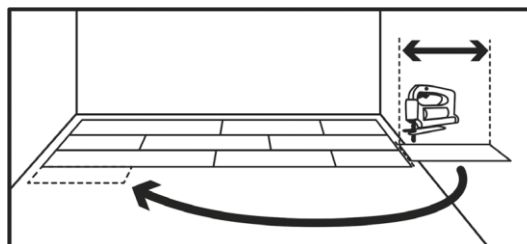
Opmerking: deze methode is identiek voor tegelformaat.

3.4.2. Van pas maken.

- Gebruik een zaagtafel om stroken pas te zagen.
- Voor rondingen en hoeken, gebruik een decoupeerzaag.
- Laat nooit niet de onderste lock verbinding aan de rigid.

3.4.3. Lock verbinding.

- Voorkom vervuiling in de lock verbinding.
- Plaats de bovenste lock voorzichtig in de onderste lock, en druk het aan.
- Gebruik eventueel een rubberen hamer met contramal om het te verbinden.



Gereedschap:
Zaag – rolmaat – potlood – wiggen –
contra mal – rubberen hamer – aanslag ijzer.

4. OVERIGE ITEMS

4.1. PLINTEN

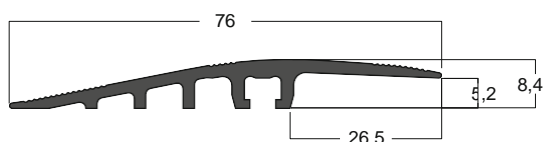
Als de vloer voor de plint wordt gelegd, beveelt GERFLOR Design Plint REF: 6086 aan voor een randafstand van 8 mm, gebruik MDF Design Plint, REF: 5947 om de verbinding tussen vloer en muur af te werken. Plaats de plinten en zorg ervoor dat ze niet teveel druk uitoefenen op de planken / tegels (om verschuiving mogelijk te maken). Als de plint al is geïnstalleerd, raadt GERFLOR aan om een overzet plint te plaatsen om de verbinding tussen vloer en muur te voltooien.

4.2. DILATATIE

- Dilataieprofiel: ROMUS profiel CJ 20-5 of gelijkwaardig .
- Verbindingen met afdek-profiel: het profiel wordt over de vloer aangebracht en wordt slechts aan één zijde vastgezet.

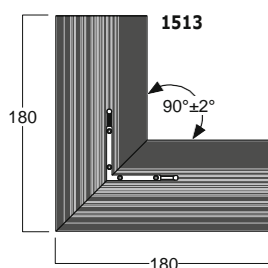
4.3. FINISH PROFIEL

Gebruik een 5-6 mm aluminium helling profiel (0505)



3 m lange profile met 9 x 4.3 mm diameter schroefgaten.

De afstand tussen de schroefgaten is 313 mm.
Het eerste gat bevindt zich op 90 mm van het einde.



Hoek profiel

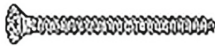
Verpakt per: 4
Inclusief 8 schroeven, 8
pluggen en 4
koppelhoeken.
Afmeting: 180 x 180 mm

INSTALLATIE INSTRUCTIE

[310] RIGID 55 LOCK ACOUSTIC

TFZ 4 x 50 mm schroef en 6 x 30 mm plug voor RMP4 / 5, 6, 12.5 en 15 mm

TFZ schroef, 4 X 50mm



Plug, 6 X 30 mm



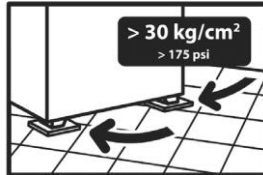
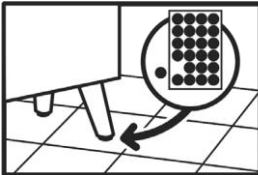
■ 4.4. AANSLUITING TUSSEN TWEE RUIMTEN

Om twee kamers te verbinden met RIGID 55 LOCK-planken / -tegels, beveelt GERFLOR het gebruik van een overgangsprofiel met verborgen bevestigingen aan, die de randen afdekken die bij het leggen van de vloer. De overgangsprofiel kunnen van hout of metaal zijn. metalen zijn onder andere verkrijgbaar bij ROMUS.

5. INGEBRUIK



De vloer kan worden gebruikt zodra deze is gelegd.
Neem voorzorgsmaatregelen voordat u zware meubels en rolstoelen gebruikt (lijmen of vloerbeschermingsmatten). Gebruik geen rubberen doppen of voorwerpen onder meubels (risico op zwarte vlekken (migratie)).



- Zorg ervoor dat eindkappen op tafel- en stoelpoten, wielen enz. Geschikt zijn voor flexibele vloerbedekking (PVC, Linoleum).
- Wij adviseren platte stoelpoten zonder patroon en met het oppervlak volledig in contact met de vloerbedekking (geen conische eindkappen).
- Zorg ervoor dat kantoormeubilair type H wielen heeft die voldoen aan EN 12529.

6. ONDERHOUD



Onderhoud advies voor RIGID 55 LOCK is beschikbaar op de website www.gerflor.com